

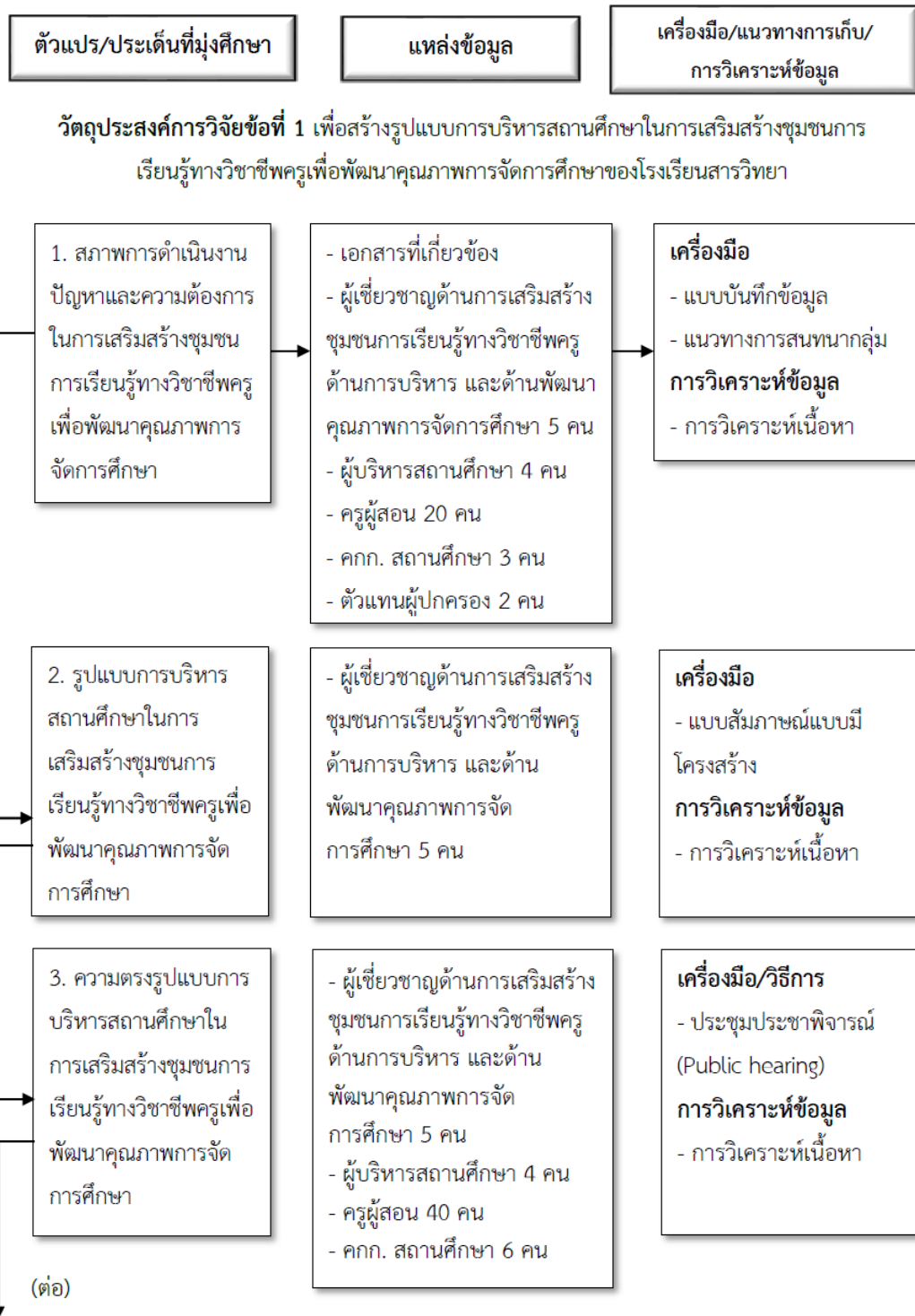
บทที่ 3

วิธีดำเนินการวิจัย

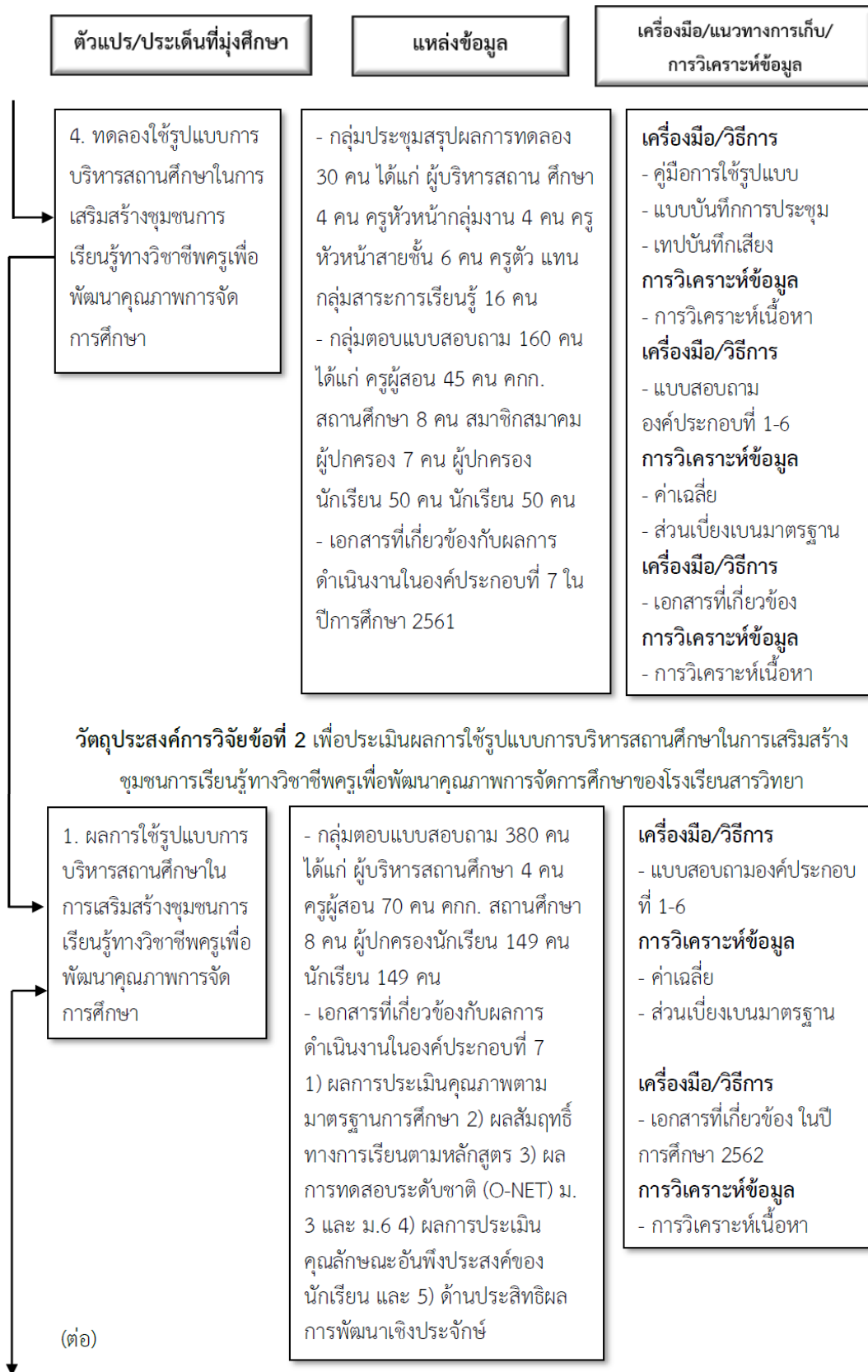
การวิจัยรูปแบบการบริหารสถานศึกษาในการเสริมสร้างชุมชนการเรียนรู้ทางวิชาชีพครูเพื่อพัฒนาคุณภาพการจัดการศึกษาของโรงเรียนสารวิทยา เป็นการวิจัยและพัฒนา (Research and Development: R&D) ผู้วิจัยดำเนินการวิจัยโดยแบ่งออกเป็น 4 ขั้นตอน ดังนี้

1. ศึกษาสภาพการดำเนินงาน ปัญหาและความต้องการในการเสริมสร้างชุมชนการเรียนรู้ทางวิชาชีพครูเพื่อพัฒนาคุณภาพการจัดการศึกษาของโรงเรียนสารวิทยา
2. สร้างรูปแบบการบริหารสถานศึกษาในการเสริมสร้างชุมชนการเรียนรู้ทางวิชาชีพครูเพื่อพัฒนาคุณภาพการจัดการศึกษาของโรงเรียนสารวิทยา
3. ทดลองใช้รูปแบบการบริหารสถานศึกษาในการเสริมสร้างชุมชนการเรียนรู้ทางวิชาชีพครูเพื่อพัฒนาคุณภาพการจัดการศึกษาของโรงเรียนสารวิทยา
4. การประเมินผลการใช้รูปแบบการบริหารสถานศึกษาในการเสริมสร้างชุมชนการเรียนรู้ทางวิชาชีพครูเพื่อพัฒนาคุณภาพการจัดการศึกษาของโรงเรียนสารวิทยา

โดยมีรายละเอียดการดำเนินการวิจัยในแต่ละขั้นตอนดังแผนภาพที่ 6 ต่อไปนี้

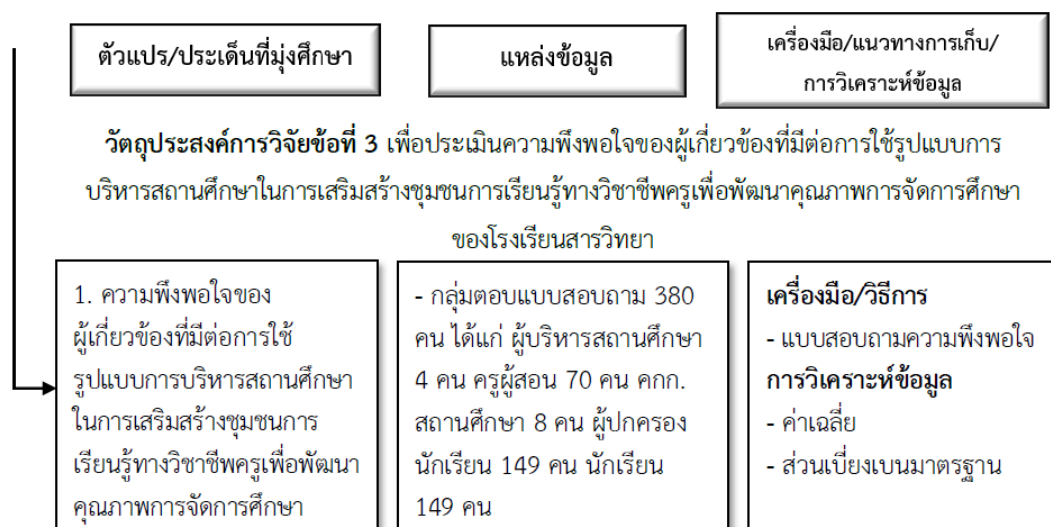


ภาพที่ 6 ขั้นตอนดำเนินการวิจัยพัฒนารูปแบบการบริหารสถานศึกษาในการเสริมสร้างชุมชนการเรียนรู้ทางวิชาชีพครูเพื่อพัฒนาคุณภาพการจัดการศึกษาของโรงเรียนसारวิทยา



(ต่อ)

ภาพที่ 6 (ต่อ)



ภาพที่ 6 (ต่อ)

จากภาพที่ 6 แสดงรายละเอียดของการดำเนินการตามขั้นตอนการวิจัย 4 ขั้นตอน โดยในแต่ละขั้นตอนมีรายละเอียดดังต่อไปนี้

ขั้นตอนที่ 1 ศึกษาสภาพการดำเนินงาน ปัญหาและความต้องการในการเสริมสร้างชุมชนการเรียนรู้ทางวิชาชีพครูเพื่อพัฒนาคุณภาพการจัดการศึกษาของโรงเรียนสารวิทยา

ในการศึกษาสภาพการดำเนินงาน ปัญหาและความต้องการในการเสริมสร้างชุมชนการเรียนรู้ทางวิชาชีพครูเพื่อพัฒนาคุณภาพการจัดการศึกษาของโรงเรียนสารวิทยา ผู้วิจัยดำเนินการโดยแบ่งออกเป็น 2 ขั้นตอน โดยมีรายละเอียดดังนี้

1.1 ศึกษาวิเคราะห์เอกสาร เกี่ยวกับแนวคิดหลักการดำเนินงานเสริมสร้างชุมชนการเรียนรู้ทางวิชาชีพ การบริหารสถานศึกษาเพื่อพัฒนาคุณภาพการจัดการศึกษา และผลการดำเนินงาน/ผลการประเมินที่ผ่านมาของโรงเรียน จากตำราเอกสารรายงานการดำเนินงานต่างๆ ภายในโรงเรียน รายงานผลการพัฒนาครู ผลการปฏิบัติงานของแต่ละกลุ่มสาระการเรียนรู้ รายงานผลการดำเนินโครงการตามแผนปฏิบัติการของสถานศึกษา ประจำปีการศึกษา 2560 และปีการศึกษา 2561 รายงานผลการประเมินผลสัมฤทธิ์ทางการเรียนระดับชาติของนักเรียนชั้นมัธยมศึกษาปีที่ 3 และ ชั้นมัธยมศึกษาปีที่ 6 ปีการศึกษา 2560 และปีการศึกษา 2561 และเอกสารงานทะเบียนและวัดผล รวมถึงรายงานผลการติดตามตรวจสอบคุณภาพการศึกษาของสถานศึกษาโดยหน่วยงานต้นสังกัด รายงานประจำปีของ

สถานศึกษา (SAR) ปีการศึกษา 2560 และปีการศึกษา 2561 และผลการประเมินคุณภาพภายนอกของ สำนักงานรับรองมาตรฐานและประเมินคุณภาพการศึกษา (องค์การมหาชน)

1.2 จัดการสนทนากลุ่มเพื่อวิเคราะห์องค์การ และระดมความคิดเห็นเกี่ยวกับสภาพการดำเนินงาน ปัญหาและความต้องการจำเป็นในการบริหารและการดำเนินงานในการเสริมสร้างชุมชนการเรียนรู้ทางวิชาชีพครูเพื่อพัฒนาคุณภาพการจัดการศึกษาของโรงเรียนสารวิทยา โดยกำหนดรายละเอียดดังนี้

1.2.1 กลุ่มผู้ให้ข้อมูล ประกอบด้วย

ก) ผู้เชี่ยวชาญด้านการดำเนินงานเสริมสร้างชุมชนการเรียนรู้ทางวิชาชีพ ด้านการบริหารสถานศึกษา และด้านพัฒนาคุณภาพการจัดการศึกษา ล้วนแล้วแต่เป็นบุคคลภายนอกที่มีความรู้ความสามารถ และประสบการณ์ด้านดังกล่าว ประกอบไปด้วย ผู้อำนวยการสำนักงานเขตพื้นที่การศึกษามัธยมศึกษา และผู้อำนวยการโรงเรียนมัธยมศึกษา ซึ่งมีความเต็มใจให้ความคิดเห็นในการวิจัย โดยผู้วิจัยกำหนดการได้มาของกลุ่มผู้ให้ข้อมูลโดยการเลือกแบบเจาะจง (Purposive Selection) จำนวน 5 คน ประกอบด้วย

- 1) ดร.สุชาติ กลัดสุข ผู้อำนวยการสำนักงานเขตพื้นที่การศึกษา ประถมศึกษาอุทัยธานี เขต 1 ผู้เชี่ยวชาญด้านการบริหารการศึกษา และการบริหารสถานศึกษา
- 2) นายวีระศักดิ์ ศรีสังข์ ผู้อำนวยการกลุ่มนิเทศ ติดตามและประเมินผลการจัดการศึกษา ผู้เชี่ยวชาญด้านการประเมินผลการจัดการศึกษา
- 3) ดร.กัญญาพัชญ์ กานต์ภูวนันต์ ผู้อำนวยการโรงเรียนสายน้ำผึ้ง ในพระอุปถัมภ์ฯ ผู้อำนวยการชำนาญการพิเศษ ผู้เชี่ยวชาญด้านการบริหารสถานศึกษา
- 4) ดร.มิตรชัย สมสำราญกุล ผู้อำนวยการโรงเรียนดอนเมืองจาตุรจินดา ผู้อำนวยการชำนาญการพิเศษ ผู้เชี่ยวชาญด้านการบริหารสถานศึกษา
- 5) ดร.อัฐผล ถิรพรพงษ์ศิริ ผู้อำนวยการโรงเรียนลาดปลาเค้าพิทยาคม ผู้อำนวยการชำนาญการพิเศษ ผู้เชี่ยวชาญด้านการบริหารสถานศึกษา

ข) บุคลากรที่เกี่ยวข้องในโรงเรียนสารวิทยา จำนวน 29 คน ประกอบด้วย ผู้บริหารสถานศึกษา จำนวน 4 คน ครูผู้สอน จำนวน 20 คน คณะกรรมการสถานศึกษาขั้นพื้นฐาน จำนวน 3 คน และตัวแทนจากสมาคมครูผู้ปกครอง จำนวน 2 คน ผู้วิจัยกำหนดการได้มาของกลุ่มผู้ให้ข้อมูล โดยการเลือกแบบเจาะจง (Purposive Selection)

1.2.2 เครื่องมือที่ใช้ในการเก็บรวบรวมข้อมูล ในการสนทนากลุ่ม (Focus group) เพื่อวิเคราะห์ห้วงค์กร และระดมความคิดเห็นเกี่ยวกับสภาพการดำเนินงาน ปัญหาและความต้องการจำเป็นในการบริหารและการดำเนินงานในการเสริมสร้างชุมชนการเรียนรู้ทางวิชาชีพครู เพื่อพัฒนาคุณภาพการจัดการศึกษาของโรงเรียนสารวิทยา ผู้วิจัยได้นำผลการศึกษาและสังเคราะห์เอกสารมาประกอบในการกำหนดประเด็นในการสนทนา และทำการจัดบันทึกพร้อมบันทึกเสียงข้อมูลจากการสนทนากลุ่ม

1.2.3 การเก็บรวบรวมข้อมูล ผู้วิจัยทำหนังสือถึงผู้เชี่ยวชาญ เพื่อขอความอนุเคราะห์เข้าร่วมการสนทนากลุ่ม นัดหมายวันเวลาและสถานที่เป็นการล่วงหน้า ดำเนินการสนทนากลุ่มและเก็บรวบรวมข้อมูลโดยการจัดบันทึกลงในแบบบันทึกผลการสนทนากลุ่มตามประเด็นการสนทนา พร้อมทั้งถอดเทปบันทึกเสียงข้อมูลการสนทนากลุ่มร่วมกันระหว่างผู้เชี่ยวชาญกับบุคลากรที่เกี่ยวข้องในโรงเรียน

1.2.4 การวิเคราะห์ข้อมูล ผู้วิจัยดำเนินการสังเคราะห์ผลการสนทนากลุ่มและสรุปเป็นประเด็นเพื่อใช้ประกอบการร่างรูปแบบการบริหารสถานศึกษาในการเสริมสร้างชุมชนการเรียนรู้ทางวิชาชีพครูเพื่อพัฒนาคุณภาพการจัดการศึกษาของโรงเรียนสารวิทยา โดยใช้การวิเคราะห์เนื้อหา

ขั้นตอนที่ 2 สร้างรูปแบบการบริหารสถานศึกษาในการเสริมสร้างชุมชนการเรียนรู้ทางวิชาชีพครู เพื่อพัฒนาคุณภาพการจัดการศึกษาของโรงเรียนสารวิทยา

ในการสร้างรูปแบบการบริหารสถานศึกษาในการเสริมสร้างชุมชนการเรียนรู้ทางวิชาชีพครู เพื่อพัฒนาคุณภาพการจัดการศึกษาของโรงเรียนสารวิทยา ผู้วิจัยดำเนินการโดยแบ่งออกเป็น 4 ขั้นตอน โดยมีรายละเอียดดังนี้

2.1 วิเคราะห์เอกสารและงานวิจัยที่เกี่ยวข้องกับการบริหารสถานศึกษา ในการเสริมสร้างชุมชนการเรียนรู้ทางวิชาชีพ และการพัฒนาคุณภาพการจัดการศึกษาในโรงเรียน ร่วมกับผลการสนทนากลุ่มจากขั้นตอนการวิจัยที่ 1 รายละเอียดดังนี้

1) ศึกษาแนวคิด ทฤษฎี และวิเคราะห์จากเอกสารและงานวิจัยที่เกี่ยวข้องกับการเสริมสร้างชุมชนการเรียนรู้ทางวิชาชีพ และการพัฒนาคุณภาพการจัดการศึกษาในโรงเรียนตามมาตรฐานการศึกษาของสถานศึกษา การจัดการความรู้ การบริหารสถานศึกษาเพื่อเสริมสร้างความเข้มแข็งในการดำเนินงานของสถานศึกษา การวิจัยปฏิบัติการในชั้นเรียน แนวทางการพัฒนาผลสัมฤทธิ์ทางการเรียน การจัดกิจกรรมที่ส่งเสริมประสิทธิภาพทางการเรียน กระบวนการจัดการเรียนรู้ พระราชบัญญัติการศึกษาแห่งชาติ พ.ศ. 2542 และที่แก้ไขเพิ่มเติม (ฉบับที่ 2) พ.ศ. 2545 และ (ฉบับที่ 3) พ.ศ. 2553 รวมถึงวิสัยทัศน์ พันธกิจและกลยุทธ์การดำเนินงานของโรงเรียนสารวิทยา

2) ศึกษาผลการดำเนินงานภายในสถานศึกษา รายงานผลการปฏิบัติงานของแต่ละกลุ่มสาระการเรียนรู้ รายงานผลการดำเนินโครงการตามแผนปฏิบัติการของสถานศึกษาประจำปีการศึกษา 2560 และปีการศึกษา 2561 รายงานผลการประเมินผลสัมฤทธิ์ทางการเรียนระดับชาติของนักเรียนชั้นมัธยมศึกษาปีที่ 3 และชั้นมัธยมศึกษาปีที่ 6 ปีการศึกษา 2560 และปีการศึกษา 2561 และเอกสารงานทะเบียนและวัดผล รวมถึงรายงานผลการติดตามตรวจสอบคุณภาพการศึกษาของสถานศึกษาโดยหน่วยงานต้นสังกัด รายงานการประเมินตนเองประจำปีของสถานศึกษา (SAR) ปีการศึกษา 2560 และปีการศึกษา 2561 และผลการประเมินคุณภาพภายนอกของสำนักงานรับรองมาตรฐานและประเมินคุณภาพการศึกษา (องค์การมหาชน)

3) ศึกษาผลสรุปการสนทนากลุ่มตามประเด็นการวิเคราะห์องค์กร สภาพการดำเนินงาน ปัญหาและความต้องการจำเป็นในการเสริมสร้างชุมชนการเรียนรู้ทางวิชาชีพครูเพื่อพัฒนาคุณภาพการจัดการศึกษาของโรงเรียนสารวิทยา

2.2 สัมภาษณ์ผู้เชี่ยวชาญเกี่ยวกับการบริหารสถานศึกษา ในการเสริมสร้างชุมชนการเรียนรู้ทางวิชาชีพครูเพื่อพัฒนาคุณภาพการจัดการศึกษาของโรงเรียนสารวิทยา รายละเอียดดังนี้

2.2.1 กลุ่มผู้ให้ข้อมูล ประกอบไปด้วยผู้เชี่ยวชาญด้านการดำเนินงานเสริมสร้างชุมชนการเรียนรู้ทางวิชาชีพ ด้านการบริหารสถานศึกษา และด้านพัฒนาคุณภาพการจัดการศึกษา ซึ่งเป็นบุคคลภายนอกที่มีความรู้ความสามารถ และประสบการณ์ด้านต่างๆ ดังกล่าว ได้แก่ คณาจารย์ใน

ระดับอุดมศึกษา ผู้ปฏิบัติงานในสำนักงานคณะกรรมการการศึกษาขั้นพื้นฐาน ผู้อำนวยการสำนักงานเขตพื้นที่การศึกษามัธยมศึกษา ผู้อำนวยการโรงเรียนมัธยมศึกษา และศึกษานิเทศก์ ซึ่งมีความเต็มใจให้ความคิดเห็นในการวิจัย ผู้วิจัยกำหนดการได้มาของกลุ่มผู้ให้ข้อมูลโดยการเลือกแบบเจาะจง (Purposive Selection) จำนวน 5 คน ประกอบด้วย

1) ผู้ช่วยศาสตราจารย์ ดร.สิทธิกร สุมาลี ผู้ช่วยคณบดีคณะศึกษาศาสตร์ อาจารย์ประจำสาขาวิชาหลักสูตรและการสอน มหาวิทยาลัยเกษตรศาสตร์ ผู้เชี่ยวชาญด้านการจัดการเรียนรู้ การวัดและประเมินผล และการเสริมสร้างชุมชนการเรียนรู้ทางวิชาชีพ

2) ดร.ลาวัลย์ พิชญวรรณ นักวิจัยและผู้ทรงคุณวุฒิด้านมาตรฐานการศึกษา ขั้นพื้นฐาน สำนักทดสอบทางการศึกษา สำนักงานคณะกรรมการการศึกษาขั้นพื้นฐาน กระทรวงศึกษาธิการ ผู้เชี่ยวชาญด้านคุณภาพการศึกษาในสถานศึกษา การวัดและประเมินผล และเสริมสร้างชุมชนการเรียนรู้ทางวิชาชีพ

3) ดร.รัตติมา พานิชอนุรักษ์ ผู้อำนวยการสำนักงานเขตพื้นที่การศึกษามัธยมศึกษาเขต 2 ผู้เชี่ยวชาญด้านการบริหารการศึกษา และการบริหารสถานศึกษา

4) ดร.สมพร สัจวาระ ผู้อำนวยการโรงเรียนเตรียมอุดมศึกษาน้อมเกล้า ผู้อำนวยการชำนาญการพิเศษ ผู้เชี่ยวชาญด้านการบริหารสถานศึกษา

5) ดร.มาเรียม ซอหมัด ศึกษานิเทศก์ สำนักงานเขตพื้นที่การศึกษามัธยมศึกษาเขต 2 วิทยฐานะ ศึกษานิเทศก์ชำนาญการพิเศษ ผู้เชี่ยวชาญด้านการดำเนินงานชุมชนการเรียนรู้ทางวิชาชีพ

2.2.2 เครื่องมือที่ใช้ในการเก็บรวบรวมข้อมูล เป็นแบบสัมภาษณ์แบบมีโครงสร้างที่ผู้วิจัยนำผลการศึกษาและสังเคราะห์เอกสารร่วมกับผลการสนทนากลุ่ม มากำหนดเป็นกรอบในการสร้างแบบสัมภาษณ์ผู้เชี่ยวชาญ และใช้เทปบันทึกเสียงในการบันทึกข้อมูลจากการสัมภาษณ์

2.2.3 การเก็บรวบรวมข้อมูล ผู้วิจัยทำหนังสือถึงผู้เชี่ยวชาญ เพื่อขอความอนุเคราะห์เข้าสัมภาษณ์ โดยแจ้งประเด็นการสัมภาษณ์ นัดหมายวัน เวลา และสถานที่ล่วงหน้า และเก็บรวบรวม

ข้อมูลโดยการจดบันทึกลงในแบบสัมภาษณ์ตามประเด็นการสัมภาษณ์ และหลังจากนั้นทำการถอดเทปบันทึกเสียงข้อมูลคำสัมภาษณ์ของผู้เชี่ยวชาญ

2.2.4 การวิเคราะห์ข้อมูล ผู้วิจัยดำเนินการสังเคราะห์ผลการสัมภาษณ์ผู้เชี่ยวชาญสรุปเป็นประเด็น โดยใช้การวิเคราะห์เนื้อหา

2.3 ยกย่องรูปแบบการบริหารสถานศึกษา ในการเสริมสร้างชุมชนการเรียนรู้ทางวิชาชีพครู เพื่อพัฒนาคุณภาพการจัดการศึกษาของโรงเรียนสารวิทยา โดยผู้วิจัยนำผลการศึกษาและวิเคราะห์เอกสารและงานวิจัยที่เกี่ยวข้องและนำผลการสัมภาษณ์ผู้เชี่ยวชาญเกี่ยวกับการดำเนินงานเสริมสร้างชุมชนการเรียนรู้ทางวิชาชีพ ด้านการบริหารสถานศึกษา และด้านพัฒนาคุณภาพการจัดการศึกษา มากำหนดเป็นกรอบในการยกย่องรูปแบบการบริหารสถานศึกษาในการเสริมสร้างชุมชนการเรียนรู้ทางวิชาชีพครูเพื่อพัฒนาคุณภาพการจัดการศึกษาของโรงเรียนสารวิทยา โดยร่างรูปแบบการบริหารสถานศึกษาในการเสริมสร้างชุมชนการเรียนรู้ทางวิชาชีพครูเพื่อพัฒนาคุณภาพการจัดการศึกษาของโรงเรียนสารวิทยา ประกอบด้วยองค์ประกอบสำคัญ 7 องค์ประกอบ ได้แก่ 1) ปัจจัยการดำเนินงานที่เกี่ยวข้อง 2) การเสริมสร้างความเข้มแข็งในสถานศึกษา 3) กระบวนการชุมชนการเรียนรู้ทางวิชาชีพ 4) กลยุทธ์เสริมสร้างชุมชนการเรียนรู้ทางวิชาชีพ 5) องค์ประกอบของชุมชนการเรียนรู้ทางวิชาชีพ 6) การบริหารสถานศึกษาเพื่อสร้างความเข้มแข็งในการดำเนินงาน และ 7) ผลลัพธ์การพัฒนาคุณภาพการศึกษา

2.4 ตรวจสอบความตรงของรูปแบบการบริหารสถานศึกษา ในการเสริมสร้างชุมชนการเรียนรู้ทางวิชาชีพครูเพื่อพัฒนาคุณภาพการจัดการศึกษาของโรงเรียนสารวิทยา รายละเอียดดังนี้

2.4.1 กลุ่มผู้ให้ข้อมูล กลุ่มผู้ให้ข้อมูลในการตรวจสอบความตรงของรูปแบบการบริหารสถานศึกษาในการเสริมสร้างชุมชนการเรียนรู้ทางวิชาชีพครูเพื่อพัฒนาคุณภาพการจัดการศึกษาของโรงเรียนสารวิทยาผู้วิจัยกำหนดการได้มาของกลุ่มผู้ให้ข้อมูลโดยการเลือกแบบเจาะจง (Purposive Selection) รวมทั้งสิ้นจำนวน 55 คน ประกอบด้วย

- 1) ผู้เชี่ยวชาญ จำนวน 5 คน
- 2) ผู้บริหารโรงเรียน จำนวน 4 คน
- 3) ครูผู้สอน จำนวน 40 คน
- 4) คณะกรรมการสถานศึกษาขั้นพื้นฐาน จำนวน 6 คน

2.4.2 เครื่องมือที่ใช้ในการเก็บรวบรวมข้อมูล เป็นแบบบันทึกข้อเสนอแนะประเด็นต่างๆ ตามหัวข้อของรูปแบบการบริหารสถานศึกษาในการเสริมสร้างชุมชนการเรียนรู้ทางวิชาชีพครู เพื่อพัฒนาคุณภาพการจัดการศึกษาของโรงเรียนสารวิทยา เพื่อบันทึกความคิดเห็นที่ได้จากการประชาพิจารณ์ (Public Hearing) และเทปบันทึกข้อมูลจากการแสดงความคิดเห็นของผู้เข้าร่วมประชาพิจารณ์

2.4.3 การเก็บรวบรวมข้อมูล จากการทำประชาพิจารณ์ ผู้วิจัยดำเนินการดังนี้

1) กำหนดวัน เวลา และสถานที่ในการจัดประชุม เพื่อทำประชาพิจารณ์ ซึ่งจัดในวันที่ 19 ตุลาคม 2561 ณ ห้องประชุมโรงเรียนสารวิทยา โดยผู้วิจัยส่งหนังสือเชิญผู้เชี่ยวชาญ คณะกรรมการสถานศึกษาขั้นพื้นฐาน รองผู้อำนวยการโรงเรียน ผู้ช่วยผู้อำนวยการโรงเรียน และครูผู้สอน เพื่อเข้าร่วมการทำประชาพิจารณ์ พร้อมส่งข้อมูลรูปแบบการบริหารสถานศึกษาในการเสริมสร้างชุมชนการเรียนรู้ทางวิชาชีพครูเพื่อพัฒนาคุณภาพการจัดการศึกษาของโรงเรียนสารวิทยา ให้ศึกษาล่วงหน้าก่อนประมาณ 7 วัน พร้อมนัดวันเวลาและสถานที่ในการจัดทำประชาพิจารณ์

2) จัดการประชุมประชาพิจารณ์ โดยผู้วิจัยนำเสนอความเป็นมาของรูปแบบการบริหารสถานศึกษาในการเสริมสร้างชุมชนการเรียนรู้ทางวิชาชีพครูเพื่อพัฒนาคุณภาพการจัดการศึกษาของโรงเรียนสารวิทยา จากนั้นเปิดอภิปรายเพื่อให้ผู้เข้าร่วมประชาพิจารณ์แสดงความคิดเห็น และให้ข้อ เสนอแนะต่อรูปแบบการบริหารสถานศึกษาในการเสริมสร้างชุมชนการเรียนรู้ทางวิชาชีพครู เพื่อพัฒนาคุณภาพการจัดการศึกษาของโรงเรียนสารวิทยา โดยพิจารณาทีละประเด็น แล้วจดบันทึก รายการข้อเสนอแนะและเหตุผลในประเด็นต่างๆ เพื่อนำไปใช้ในการปรับปรุงแก้ไข

2.4.4 การวิเคราะห์ข้อมูล ผู้วิจัยดำเนินการวิเคราะห์ข้อมูลด้วยวิธีการวิเคราะห์ข้อความและสรุปเป็นประเด็น เพื่อนำข้อมูลมาปรับปรุงรูปแบบการบริหารสถานศึกษาในการเสริมสร้างชุมชนการเรียนรู้ทางวิชาชีพครูเพื่อพัฒนาคุณภาพการจัดการศึกษาของโรงเรียนสารวิทยา และคู่มือการใช้ตามข้อเสนอแนะ

ขั้นตอนที่ 3 ทดลองใช้รูปแบบการบริหารสถานศึกษาในการเสริมสร้างชุมชนการเรียนรู้ทางวิชาชีพครูเพื่อพัฒนาคุณภาพการจัดการศึกษาของโรงเรียนสารวิทยา

การดำเนินการวิจัยในขั้นตอนที่ 3 นี้เป็นการนำรูปแบบการบริหารสถานศึกษาในการเสริมสร้างชุมชนการเรียนรู้ทางวิชาชีพครูเพื่อพัฒนาคุณภาพการจัดการศึกษาของโรงเรียนสารวิทยาไปทดลองใช้ โดยได้จัดทำคู่มือการดำเนินงานเพื่อความสะดวกในการปฏิบัติตามรูปแบบการบริหารสถานศึกษาในการเสริมสร้างชุมชนการเรียนรู้ทางวิชาชีพครูเพื่อพัฒนาคุณภาพการจัดการศึกษาของโรงเรียนสารวิทยา ในภาคเรียนที่ 2 ปีการศึกษา 2561 รายละเอียดดังนี้

3.1 กลุ่มผู้ให้ข้อมูล ผู้วิจัยนำรูปแบบการบริหารสถานศึกษาในการเสริมสร้างชุมชนการเรียนรู้ทางวิชาชีพครูเพื่อพัฒนาคุณภาพการจัดการศึกษาของโรงเรียนสารวิทยา โดยกลุ่มผู้ให้ข้อมูลจำนวน 190 คน ซึ่งเป็นผู้กำกับการดำเนินงานและรับผิดชอบในการทดลองใช้รูปแบบการบริหารสถานศึกษาในการเสริมสร้างชุมชนการเรียนรู้ทางวิชาชีพครูเพื่อพัฒนาคุณภาพการจัดการศึกษาของโรงเรียนสารวิทยา ผู้วิจัยกำหนดการได้มาของกลุ่มผู้ให้ข้อมูลโดยการเลือกแบบเจาะจง (Purposive Selection) ประกอบด้วย

3.1.1 กลุ่มผู้ให้ข้อมูลโดยการประชุมสรุปผลการทดลองใช้รูปแบบ จำนวน 30 คน ได้แก่

- 1) ผู้บริหารโรงเรียน จำนวน 4 คน
- 2) ครูหัวหน้ากลุ่มงาน จำนวน 4 คน
- 3) ครูหัวหน้าสายชั้น จำนวน 6 คน
- 4) ครูตัวแทนกลุ่มสาระการเรียนรู้ จำนวน 16 คน

3.1.2 กลุ่มผู้ให้ข้อมูลโดยการตอบแบบสอบถามผลการทดลองใช้รูปแบบ จำนวน 160 คน ได้แก่

- 1) คณะกรรมการสถานศึกษาขั้นพื้นฐาน จำนวน 8 คน
- 2) สมาชิกสมาคมครูผู้ปกครอง จำนวน 7 คน
- 3) ครูผู้สอน จำนวน 45 คน
- 4) ผู้ปกครองนักเรียน จำนวน 50 คน
- 5) นักเรียน จำนวน 50 คน

3.2 เครื่องมือที่ใช้ในการเก็บรวบรวมข้อมูล ในการทดลองใช้รูปแบบการบริหารสถานศึกษาในการเสริมสร้างชุมชนการเรียนรู้ทางวิชาชีพครูเพื่อพัฒนาคุณภาพการจัดการศึกษาของโรงเรียนสารวิทยา ผู้วิจัยใช้เครื่องมือในการเก็บรวบรวมข้อมูล ประกอบด้วย

1) คู่มือการดำเนินงานตามรูปแบบการบริหารสถานศึกษาในการเสริมสร้างชุมชนการเรียนรู้ทางวิชาชีพครูเพื่อพัฒนาคุณภาพการจัดการศึกษาของโรงเรียนสารวิทยา

2) แบบบันทึกการประชุมเพื่อพิจารณาผลการทดลองใช้รูปแบบการบริหารสถานศึกษาในการเสริมสร้างชุมชนการเรียนรู้ทางวิชาชีพครูเพื่อพัฒนาคุณภาพการจัดการศึกษาของโรงเรียนสารวิทยา

3) เทปบันทึกเสียงข้อมูลจากการประชุมสรุปผลการใช้รูปแบบการบริหารสถานศึกษาในการเสริมสร้างชุมชนการเรียนรู้ทางวิชาชีพครูเพื่อพัฒนาคุณภาพการจัดการศึกษาของโรงเรียนสารวิทยา

4) แบบสังเคราะห์ผลการดำเนินงานตามรูปแบบการบริหารสถานศึกษาในการเสริมสร้างชุมชนการเรียนรู้ทางวิชาชีพเพื่อพัฒนาคุณภาพการจัดการศึกษาของโรงเรียนสารวิทยาในองค์ประกอบที่ 7 ประกอบด้วยการบันทึกผลการดำเนินงาน ได้แก่ 1) ผลการประเมินคุณภาพการจัดการศึกษาตามมาตรฐานการศึกษาของโรงเรียนสารวิทยา ใน 3 มาตรฐาน ได้แก่ มาตรฐานที่ 1 คุณภาพของผู้เรียน มาตรฐานที่ 2 กระบวนการบริหารและการจัดการ และมาตรฐานที่ 3 กระบวนการจัดการเรียนการสอนที่เน้นผู้เรียนเป็นสำคัญ 2) ผลสัมฤทธิ์ทางการเรียนของนักเรียน 3) คุณลักษณะอันพึงประสงค์ของนักเรียน 4) ผลการทดสอบทางการศึกษาระดับชาติ (O-NET) ชั้นมัธยมศึกษาปีที่ 3 และชั้นมัธยมศึกษาปีที่ 6 และ 5) ประสิทธิภาพการพัฒนาเชิงประจักษ์ ได้แก่ ผลที่ปรากฏต่อนักเรียน ครู ผู้บริหารสถานศึกษา และสถานศึกษา

5) แบบสอบถามผลการทดลองใช้รูปแบบการบริหารสถานศึกษาในการเสริมสร้างชุมชนการเรียนรู้ทางวิชาชีพครูเพื่อพัฒนาคุณภาพการจัดการศึกษาของโรงเรียนสารวิทยา ลักษณะเป็นแบบสอบถาม (Questionnaire) ชนิดมาตราส่วนประมาณค่า (Rating scale) 5 ระดับ ที่ผู้วิจัยสร้างขึ้นจำนวน 2 ฉบับ ประกอบด้วย

ฉบับที่ 1 แบบสอบถามการดำเนินงานตามรูปแบบการบริหารสถานศึกษาในการเสริมสร้างชุมชนการเรียนรู้ทางวิชาชีพเพื่อพัฒนาคุณภาพการจัดการศึกษาของโรงเรียนสารวิทยา ตามองค์ประกอบ ที่ 1-6

ฉบับที่ 2 แบบสอบถามความพึงพอใจของผู้เกี่ยวข้องที่มีต่อการดำเนินงานตามรูปแบบการบริหารสถานศึกษาในการเสริมสร้างชุมชนการเรียนรู้ทางวิชาชีพเพื่อพัฒนาคุณภาพการจัดการศึกษาของโรงเรียนสารวิทยา

โดยมีขั้นตอนการสร้างและหาคุณภาพเครื่องมือ ดังนี้

1) ศึกษาเอกสารและงานวิจัยที่เกี่ยวข้องกับการประเมินผลการทดลองใช้รูปแบบเพื่อกำหนดขอบข่ายการสร้างแบบสอบถาม

2) กำหนดรูปแบบของแบบสอบถามเป็นแบบมาตราประมาณค่า (Rating scale) 5 ระดับ

3) เขียนข้อคำถามในแบบสอบถามเกี่ยวกับผลการทดลองใช้รูปแบบ

4) นำแบบสอบถามที่สร้างขึ้น เสนอผู้เชี่ยวชาญด้านการพัฒนารูปแบบด้านการบริหาร การศึกษา ด้านการประเมินผลและด้านการวิจัย จำนวน 5 คน เพื่อหาความตรงเชิงเนื้อหา (Content validity) โดยพิจารณาตรวจสอบความถูกต้องด้านโครงสร้างเนื้อหาและภาษา ด้วยวิธีการหาค่าดัชนี ความสอดคล้อง (Index of Item-Objective Congruence: IOC) ระหว่างข้อคำถามกับเนื้อหา เพื่อให้มีความสมบูรณ์และให้ผู้ตอบเข้าใจได้ง่าย สามารถวัดได้ตรงกับสิ่งที่ต้องการศึกษา แล้วนำมาปรับปรุงให้เหมาะสมถูกต้อง โดยใช้เกณฑ์การประเมินของผู้เชี่ยวชาญดังนี้

+1 หมายถึง	แน่ใจว่าข้อคำถามมีความสอดคล้องกับเนื้อหา
0 หมายถึง	ไม่แน่ใจว่าข้อคำถามมีความสอดคล้องกับเนื้อหา
-1 หมายถึง	แน่ใจว่าข้อคำถามไม่มีความสอดคล้องกับเนื้อหา

นำผลการประเมินจากผู้เชี่ยวชาญ คำนวณค่าดัชนีความสอดคล้องและคัดเลือก ข้อที่ประเมินมีค่า IOC ตั้งแต่ 0.6 ขึ้นไป ซึ่งพบว่าข้อคำถามมีค่าดัชนีความสอดคล้องรายข้ออยู่ ระหว่าง 0.60 – 1.00 แล้วจัดทำเป็นฉบับสมบูรณ์เพื่อนำไปทดลองใช้

5) นำแบบสอบถามที่ปรับปรุงแล้วไปทดลองใช้ (Try out) กับบุคคลที่ไม่ใช่กลุ่มเป้าหมายในการให้ข้อมูล โดยทดลองใช้ที่โรงเรียนโรงเรียนลาดปลาเค้าพิทยาคม จำนวน 50 คน ประกอบด้วย ครูผู้สอน คณะกรรมการสถานศึกษาขั้นพื้นฐาน ผู้ปกครองนักเรียน และนักเรียน ซึ่งมีบริบทของโรงเรียนใกล้เคียงกัน เพื่อหาค่าความเชื่อมั่น (Reliability) ทั้งโดยวิธีหาค่าสัมประสิทธิ์อัลฟาของครอนบาค (Cronbach's Alpha Coefficient) (Cronbach, 1990, pp. 202-204) โดยค่าความเชื่อมั่นของแบบสอบถามมีค่าดังนี้

ฉบับที่ 1 แบบสอบถามการดำเนินงานตามรูปแบบการบริหารสถานศึกษาในการเสริมสร้างชุมชนการเรียนรู้ทางวิชาชีพเพื่อพัฒนาคุณภาพการจัดการศึกษาของโรงเรียนสารวิทยา ตามองค์ประกอบที่ 1-6 มีค่าความเชื่อมั่นของแบบสอบถามทั้งฉบับเท่ากับ 0.89

ฉบับที่ 2 แบบสอบถามความพึงพอใจของผู้เกี่ยวข้องที่มีต่อการดำเนินงานตามรูปแบบการบริหารสถานศึกษาในการเสริมสร้างชุมชนการเรียนรู้ทางวิชาชีพเพื่อพัฒนาคุณภาพการจัดการศึกษาของโรงเรียนสารวิทยา มีค่าความเชื่อมั่นของแบบสอบถามทั้งฉบับเท่ากับ 0.90

6) นำแบบสอบถามพิมพ์เป็นฉบับสมบูรณ์ และนำไปใช้ในการเก็บข้อมูล โดยกำหนดคะแนนให้กับข้อคำถาม ดังนี้

- คะแนน 5 หมายถึงมีผลการดำเนินงานอยู่ในระดับมากที่สุด
- คะแนน 4 หมายถึงมีผลการดำเนินงานอยู่ในระดับมาก
- คะแนน 3 หมายถึงมีผลการดำเนินงานอยู่ในระดับปานกลาง
- คะแนน 2 หมายถึงมีผลการดำเนินงานอยู่ในระดับน้อย
- คะแนน 1 หมายถึงมีผลการดำเนินงานอยู่ในระดับน้อยที่สุด

และใช้เกณฑ์ในการแปลความหมายการวิเคราะห์ข้อมูล ดังนี้

- ค่าเฉลี่ย 4.51 - 5.00 หมายถึงผลการดำเนินงานอยู่ในระดับมากที่สุด
- ค่าเฉลี่ย 3.51 - 4.50 หมายถึงผลการดำเนินงานอยู่ในระดับมาก
- ค่าเฉลี่ย 2.51 - 3.50 หมายถึงผลการดำเนินงานอยู่ในระดับปานกลาง
- ค่าเฉลี่ย 1.51 - 2.50 หมายถึงผลการดำเนินงานอยู่ในระดับน้อย
- ค่าเฉลี่ย 1.00 - 1.50 หมายถึงผลการดำเนินงานอยู่ในระดับน้อยที่สุด

3.3 การเก็บรวบรวมข้อมูล การทดลองใช้รูปแบบการบริหารสถานศึกษาในการเสริมสร้างชุมชนการเรียนรู้ทางวิชาชีพครูเพื่อพัฒนาคุณภาพการจัดการศึกษาของโรงเรียนสารวิทยา ดำเนินการเก็บรวบรวมข้อมูลดังนี้

1) ผู้วิจัยดำเนินการชี้แจงกับคณะครูหัวหน้ากลุ่มงานที่รับผิดชอบ คณะครูหัวหน้าสายชั้นและหัวหน้ากลุ่มสาระการเรียนรู้ของโรงเรียนสารวิทยา ในรายละเอียดของการดำเนินงานตามรูปแบบการบริหารสถานศึกษาในการเสริมสร้างชุมชนการเรียนรู้ทางวิชาชีพครูเพื่อพัฒนาคุณภาพการจัดการศึกษาของโรงเรียนสารวิทยา โดยใช้คู่มือที่ผู้วิจัยจัดทำขึ้น

2) โรงเรียนดำเนินการจัดกิจกรรมตามรูปแบบการบริหารสถานศึกษาในการเสริมสร้างชุมชนการเรียนรู้ทางวิชาชีพครูเพื่อพัฒนาคุณภาพการจัดการศึกษาของโรงเรียนสารวิทยา ในภาคเรียนที่ 2 ปีการศึกษา 2561 ในระหว่างเดือนพฤศจิกายน 2561 ถึงเดือนมีนาคม 2562

3) ผู้วิจัยเชิญคณะครูหัวหน้ากลุ่มงานที่รับผิดชอบ คณะครูหัวหน้าสายชั้นและหัวหน้ากลุ่มสาระการเรียนรู้ของโรงเรียนสารวิทยา ร่วมประชุมเพื่อสรุปผลการทดลองใช้รูปแบบการบริหารสถานศึกษาในการเสริมสร้างชุมชนการเรียนรู้ทางวิชาชีพครูเพื่อพัฒนาคุณภาพการจัดการศึกษาของโรงเรียนสารวิทยา จากนั้นเปิดอภิปรายเพื่อให้ผู้เข้าร่วมประชุมแสดงความคิดเห็นเกี่ยวกับข้อค้นพบที่ได้จากการทดลองใช้รูปแบบการบริหารสถานศึกษาในการเสริมสร้างชุมชนการเรียนรู้ทางวิชาชีพครูเพื่อพัฒนาคุณภาพการจัดการศึกษาของโรงเรียนสารวิทยา และให้ข้อเสนอแนะเพิ่มเติมเกี่ยวกับการนำรูปแบบไปใช้

4) นำแบบสอบถามผลการทดลองใช้รูปแบบการบริหารสถานศึกษาในการเสริมสร้างชุมชนการเรียนรู้ทางวิชาชีพครูเพื่อพัฒนาคุณภาพการจัดการศึกษาของโรงเรียนสารวิทยาไปเก็บข้อมูลกับคณะกรรมการสถานศึกษาขั้นพื้นฐาน ตัวแทนสมาคมครูผู้ปกครอง ครู ผู้ปกครองนักเรียน และนักเรียนของโรงเรียนสารวิทยา เมื่อสิ้นภาคเรียนที่ 2 ปีการศึกษา 2561 ในระหว่างวันที่ 18-22 มีนาคม 2562

3.4 การวิเคราะห์ข้อมูล ผู้วิจัยดำเนินการวิเคราะห์ข้อมูลโดยมีรายละเอียดดังนี้

1) ข้อมูลเกี่ยวกับการประชุมผู้เกี่ยวข้องกับการทดลองใช้รูปแบบการบริหารสถานศึกษาในการเสริมสร้างชุมชนการเรียนรู้ทางวิชาชีพครูเพื่อพัฒนาคุณภาพการจัดการศึกษาของโรงเรียนสารวิทยา วิเคราะห์ด้วยการวิเคราะห์ข้อความและสรุปเป็นประเด็น

2) ข้อมูลจากแบบสอบถามผลการทดลองใช้รูปแบบการบริหารสถานศึกษาในการเสริมสร้างชุมชนการเรียนรู้ทางวิชาชีพครูเพื่อพัฒนาคุณภาพการจัดการศึกษาของโรงเรียนสารวิทยา วิเคราะห์ด้วยค่าเฉลี่ยและค่าเบี่ยงเบนมาตรฐาน

3.5 สถิติที่ใช้ในการวิเคราะห์ข้อมูล วิเคราะห์ข้อมูลจากแบบประเมินผลการทดลองใช้รูปแบบการบริหารสถานศึกษาในการเสริมสร้างชุมชนการเรียนรู้ทางวิชาชีพครูเพื่อพัฒนาคุณภาพการจัดการศึกษาของโรงเรียนสารวิทยา ด้วยค่าเฉลี่ย (Mean) และค่าเบี่ยงเบนมาตรฐาน (Standard deviation) โดยใช้สูตร ดังนี้

สูตรคำนวณค่าเฉลี่ยของตัวอย่าง (mean) (บุญธรรม กิจปรีดาบริสุทธิ์, 2546: 46)

$$\bar{X} = \frac{\sum fX}{n}$$

เมื่อ	\bar{X}	แทน	ค่าเฉลี่ย
	X	แทน	ค่าคะแนน
	$\sum fX$	แทน	ผลรวมค่าคะแนนตั้งแต่ค่า 1, 2,ถึง n
	n	แทน	จำนวน

สูตรคำนวณค่าเบี่ยงเบนมาตรฐานของตัวอย่าง (standard deviation)
(บุญธรรม กิจปรีดาบริสุทธิ์, 2546: 63)

$$SD. = \sqrt{\frac{\sum (X - \bar{X})^2}{n - 1}}$$

เมื่อ	SD.	แทน	ค่าเบี่ยงเบนมาตรฐาน
	X	แทน	ค่าคะแนน
	\bar{X}	แทน	ค่าคะแนนเฉลี่ย
	N	แทน	จำนวนตัวอย่าง

ขั้นตอนที่ 4 การประเมินผลการใช้รูปแบบการบริหารสถานศึกษาในการเสริมสร้างชุมชนการเรียนรู้ทางวิชาชีพครูเพื่อพัฒนาคุณภาพการจัดการศึกษาของโรงเรียนสารวิทยา

การดำเนินการวิจัยในขั้นตอนการวิจัยที่ 4 นี้เป็นการนำรูปแบบการบริหารสถานศึกษาในการเสริมสร้างชุมชนการเรียนรู้ทางวิชาชีพครูเพื่อพัฒนาคุณภาพการจัดการศึกษาของ โรงเรียนสารวิทยา ไปใช้จริงในปีการศึกษา 2562 โดยทำการปรับปรุงขั้นตอนการปฏิบัติงานในคู่มือการดำเนินงานตามรูปแบบการบริหารสถานศึกษาในการเสริมสร้างชุมชนการเรียนรู้ทางวิชาชีพครูเพื่อพัฒนาคุณภาพการจัดการศึกษาของโรงเรียนสารวิทยา จากผลการทดลองใช้ในขั้นตอนการวิจัยที่ 3 พร้อมทั้งชี้แจงและทำความเข้าใจในการดำเนินงานกับผู้เกี่ยวข้องตามรูปแบบการบริหารสถานศึกษา ในการเสริมสร้างชุมชนการเรียนรู้ทางวิชาชีพครูเพื่อพัฒนาคุณภาพการจัดการศึกษาของโรงเรียนสารวิทยา แล้วจึงทำการประเมินผลการใช้รูปแบบเมื่อสิ้นปีการศึกษา 2562 โดยมีรายละเอียดการดำเนินการดังนี้

4.1 กลุ่มผู้ให้ข้อมูล ประชากรที่ใช้ในการวิจัยในครั้งนี้เป็นผู้ที่มีส่วนเกี่ยวข้องกับการพัฒนารูปแบบการบริหารสถานศึกษาในการเสริมสร้างชุมชนการเรียนรู้ทางวิชาชีพครูเพื่อพัฒนาคุณภาพการจัดการศึกษาของโรงเรียนสารวิทยา ได้แก่ บุคลากรของโรงเรียนสารวิทยา ในปีการศึกษา 2562 ประกอบด้วย ผู้บริหารสถานศึกษา ได้แก่ รองผู้อำนวยการโรงเรียน จำนวน 3 คน ผู้ช่วยผู้อำนวยการโรงเรียน จำนวน 1 คน ครูผู้สอน จำนวน 137 คน คณะกรรมการสถานศึกษาขั้นพื้นฐาน จำนวน 15 คน นักเรียน จำนวน 2,715 คน และผู้ปกครองนักเรียน จำนวน 2,715 คน รวมจำนวนประชากรทั้งหมด 5,586 คน

ตัวอย่างที่ใช้ในการวิจัย รวมทั้งสิ้นจำนวน 380 คน ผู้วิจัยใช้การกำหนดขนาด ของตัวอย่างโดยใช้สูตรของยามาเน่ (Yamane) ที่ระดับความเชื่อมั่นร้อยละ 95 และให้ความคลาดเคลื่อนของตัวอย่าง .05 ในการคำนวณหาขนาดของตัวอย่าง (สุวรรีย์ ศิริโกคาภิรมย์, 2546: 45) โดยใช้วิธีการสุ่มตัวอย่างแบบแบ่งชั้น (Stratified Random Sampling) ดังสูตร

$$n = \frac{N}{1 + N(e)^2}$$

เมื่อ	n	แทน	ขนาดของตัวอย่างที่ทำการวิจัย
	N	แทน	ขนาดประชากรทั้งหมด
	e	แทน	ระดับความเชื่อมั่น (ผู้ศึกษากำหนดที่ระดับ 0.05)

โดยคำนวณได้ดังนี้

$$\begin{aligned}
 n &= \frac{5586}{1 + 5586(.05)^2} \\
 &= \frac{5586}{14.967} \\
 &= 373.29
 \end{aligned}$$

ดังนั้น ผู้ศึกษาจึงกำหนดขนาดของตัวอย่างจำนวน 380 คน ประกอบด้วย

- 1) ผู้บริหารสถานศึกษา จำนวน 4 คน
- 2) ครูผู้สอน จำนวน 70 คน
- 3) คณะกรรมการสถานศึกษาขั้นพื้นฐาน จำนวน 8 คน
- 4) ผู้ปกครองนักเรียน จำนวน 149 คน
- 5) นักเรียน จำนวน 149 คน

โดยตัวอย่างรายการที่ 1-3 ได้มาโดยการเลือกแบบเจาะจง (Purposive Selection) และรายการที่ 4-5 ได้มาโดยการสุ่มแบบแบ่งชั้น (Stratified Random Sampling)

4.2 เครื่องมือที่ใช้ในการเก็บรวบรวมข้อมูล

4.2.1 แบบสังเคราะห์ผลการดำเนินงานตามรูปแบบการบริหารสถานศึกษาในการเสริมสร้างชุมชนการเรียนรู้ทางวิชาชีพเพื่อพัฒนาคุณภาพการจัดการศึกษาของโรงเรียนสารวิทยา ในองค์ประกอบที่ 7 ประกอบด้วยการบันทึกผลการดำเนินงาน ได้แก่ 1) ผลการประเมินคุณภาพการจัดการศึกษาตามมาตรฐานการศึกษาของโรงเรียนสารวิทยา ใน 3 มาตรฐาน ได้แก่ มาตรฐานที่ 1 คุณภาพของผู้เรียน มาตรฐานที่ 2 กระบวนการบริหารและการจัดการ และมาตรฐานที่ 3 กระบวนการจัดการเรียนการสอนที่เน้นผู้เรียนเป็นสำคัญ 2) ผลสัมฤทธิ์ทางการเรียนของนักเรียน 3) คุณลักษณะอันพึงประสงค์ของนักเรียน 4) ผลการทดสอบทางการศึกษาระดับชาติ (O-NET) ชั้นมัธยมศึกษาปีที่ 3 และชั้นมัธยมศึกษาปีที่ 6 และ 5) ประสิทธิภาพการพัฒนาเชิงประจักษ์ ได้แก่ ผลที่ปรากฏต่อนักเรียน ครู ผู้บริหารสถานศึกษา และสถานศึกษา

4.2.2 แบบสอบถามเพื่อการประเมินผลการใช้รูปแบบการบริหารสถานศึกษาในการเสริมสร้างชุมชนการเรียนรู้ทางวิชาชีพครูเพื่อพัฒนาคุณภาพการจัดการศึกษาของโรงเรียนสารวิทยา ซึ่งผู้วิจัยนำแบบสอบถามชุดที่ใช้ในระยะทดลองใช้รูปแบบทั้ง 2 ฉบับ นำมาปรับปรุงใหม่ ลักษณะเป็นแบบสอบถาม (Questionnaire) ชนิดมาตราส่วนประมาณค่า (Rating scale) 5 ระดับ ประกอบด้วย

ฉบับที่ 1 แบบสอบถามการดำเนินงานตามรูปแบบการบริหารสถานศึกษาในการเสริมสร้างชุมชนการเรียนรู้ทางวิชาชีพเพื่อพัฒนาคุณภาพการจัดการศึกษาของโรงเรียนสารวิทยา ตามองค์ประกอบที่ 1-6

ฉบับที่ 2 แบบสอบถามความพึงพอใจของผู้เกี่ยวข้องที่มีต่อการดำเนินงานตามรูปแบบการบริหารสถานศึกษาในการเสริมสร้างชุมชนการเรียนรู้ทางวิชาชีพเพื่อพัฒนาคุณภาพการจัดการศึกษาของโรงเรียนสารวิทยา

โดยมีขั้นตอนการสร้างและหาคุณภาพเครื่องมือ ดังนี้

- 1) ศึกษาเอกสารและงานวิจัยที่เกี่ยวข้องกับการประเมินผลการใช้รูปแบบเพื่อกำหนดขอบข่ายการสร้างแบบสอบถาม
- 2) กำหนดรูปแบบของแบบสอบถามเป็นแบบมาตราประมาณค่า (Rating scale) 5 ระดับ
- 3) เขียนข้อคำถามในแบบสอบถาม
- 4) นำแบบสอบถามที่สร้างขึ้น เสนอผู้เชี่ยวชาญด้านการพัฒนารูปแบบด้านบริหารการศึกษา ด้านการประเมินผลและด้านการวิจัย จำนวน 5 คน เพื่อหาความตรงเชิงเนื้อหา (Content validity) โดยพิจารณาตรวจสอบความถูกต้องด้านโครงสร้างเนื้อหาและภาษา ด้วยวิธีการหาค่าดัชนีความสอดคล้อง (Index of Item-Objective Congruence: IOC) ระหว่างข้อคำถามกับเนื้อหา เพื่อให้มีความสมบูรณ์และให้ผู้ตอบเข้าใจได้ง่าย สามารถวัดได้ตรงกับสิ่งที่ต้องการศึกษาแล้วนำมาปรับปรุงให้เหมาะสมถูกต้อง โดยใช้เกณฑ์การประเมินของผู้เชี่ยวชาญ ดังนี้

+1	หมายถึง	แน่ใจว่าข้อคำถามมีความสอดคล้องกับเนื้อหา
0	หมายถึง	ไม่แน่ใจว่าข้อคำถามมีความสอดคล้องกับเนื้อหา
-1	หมายถึง	แน่ใจว่าข้อคำถามไม่มีความสอดคล้องกับเนื้อหา

นำผลการประเมินจากผู้เชี่ยวชาญ คำนวณค่าดัชนีความสอดคล้องและคัดเลือกข้อที่ประเมินมีค่า IOC ตั้งแต่ 0.6 ขึ้นไป ซึ่งพบว่าข้อคำถามมีค่าดัชนีความสอดคล้องรายข้ออยู่ระหว่าง 0.60 – 1.00 แล้วจัดทำเป็นฉบับสมบูรณ์เพื่อนำไปทดลองใช้

5) นำแบบสอบถามที่ปรับปรุงแล้วไปทดลองใช้ (Try out) กับบุคคลที่ไม่ใช่กลุ่มเป้าหมายในการให้ข้อมูล โดยทดลองใช้ที่โรงเรียนโรงเรียนลาดปลาเค้าพิทยาคม จำนวน 50 คน ประกอบด้วย ครูผู้สอน คณะกรรมการสถานศึกษาขั้นพื้นฐาน ผู้ปกครองนักเรียน และนักเรียน เพื่อหาค่าความเชื่อมั่น (Reliability) ทั้งโดยวิธีหาค่าสัมประสิทธิ์อัลฟาของครอนบาค (Cronbach's Alpha Coefficient) (Cronbach, 1990: 202-204) โดยค่าความเชื่อมั่นของแบบสอบถามมีค่าดังนี้

ฉบับที่ 1 แบบสอบถามการดำเนินงานตามรูปแบบการบริหารสถานศึกษาในการเสริมสร้างชุมชนการเรียนรู้ทางวิชาชีพเพื่อพัฒนาคุณภาพการจัดการศึกษาของโรงเรียนสารวิทยา ตามองค์ประกอบที่ 1-6 มีค่าความเชื่อมั่นของแบบสอบถามทั้งฉบับเท่ากับ 0.89

ฉบับที่ 2 แบบสอบถามความพึงพอใจของผู้เกี่ยวข้องที่มีต่อการดำเนินงานตามรูปแบบการบริหารสถานศึกษาในการเสริมสร้างชุมชนการเรียนรู้ทางวิชาชีพเพื่อพัฒนาคุณภาพการจัดการศึกษาของโรงเรียนสารวิทยา มีค่าความเชื่อมั่นของแบบสอบถามทั้งฉบับเท่ากับ 0.90

6) นำแบบสอบถามพิมพ์เป็นฉบับสมบูรณ์ และนำไปใช้ในการเก็บข้อมูล โดยกำหนดคะแนนให้กับข้อคำถาม ฉบับที่ 1 ดังนี้

คะแนน 5	หมายถึงมีผลการดำเนินงานอยู่ในระดับมากที่สุด
คะแนน 4	หมายถึงมีผลการดำเนินงานอยู่ในระดับมาก
คะแนน 3	หมายถึงมีผลการดำเนินงานอยู่ในระดับปานกลาง
คะแนน 2	หมายถึงมีผลการดำเนินงานอยู่ในระดับน้อย
คะแนน 1	หมายถึงมีผลการดำเนินงานอยู่ในระดับน้อยที่สุด

และใช้เกณฑ์ในการแปลความหมายการวิเคราะห์ข้อมูล ดังนี้

- ค่าเฉลี่ย 4.51 - 5.00 หมายถึงผลการดำเนินงานอยู่ในระดับมากที่สุด
- ค่าเฉลี่ย 3.51 - 4.50 หมายถึงผลการดำเนินงานอยู่ในระดับมาก
- ค่าเฉลี่ย 2.51 - 3.50 หมายถึงผลการดำเนินงานอยู่ในระดับปานกลาง
- ค่าเฉลี่ย 1.51 - 2.50 หมายถึงผลการดำเนินงานอยู่ในระดับน้อย
- ค่าเฉลี่ย 1.00 - 1.50 หมายถึงผลการดำเนินงานอยู่ในระดับน้อยที่สุด

4.2.3 แบบประเมินความพึงพอใจของผู้เกี่ยวข้องที่มีต่อการดำเนินงานตามรูปแบบการบริหารสถานศึกษาในการเสริมสร้างชุมชนการเรียนรู้ทางวิชาชีพเพื่อพัฒนาคุณภาพการจัดการศึกษาของโรงเรียนสารวิทยา (รายละเอียดคุณภาพเครื่องมืออยู่ในภาคผนวก ง) มีขั้นตอนการสร้างและหาคุณภาพเครื่องมือ ดังนี้

- 1) ศึกษาเอกสาร และงานวิจัยที่เกี่ยวข้องกับการสร้างแบบประเมินความพึงพอใจ
- 2) วิเคราะห์สิ่งที่จะประเมิน เลือกรูปแบบเครื่องมือที่ใช้ในการประเมินและกำหนดเกณฑ์ในการให้คะแนน
- 3) สร้างแบบประเมินความพึงพอใจของผู้เกี่ยวข้องที่มีต่อรูปแบบการบริหารสถานศึกษาในการเสริมสร้างชุมชนการเรียนรู้ทางวิชาชีพครูเพื่อพัฒนาคุณภาพการจัดการศึกษาของโรงเรียนสารวิทยา ลักษณะของแบบประเมินเป็นแบบมาตราประมาณค่า (Rating scale) มี 5 ระดับ โดยมีเกณฑ์การให้คะแนน ดังนี้

- ระดับที่ 5 หมายถึง มีความพึงพอใจมากที่สุด
- ระดับที่ 4 หมายถึง มีความพึงพอใจมาก
- ระดับที่ 3 หมายถึง มีความพึงพอใจปานกลาง
- ระดับที่ 2 หมายถึง มีความพึงพอใจน้อย
- ระดับที่ 1 หมายถึง มีความพึงพอใจน้อยที่สุด

นำแบบประเมินที่ผู้วิจัยสร้างขึ้นเสนอให้ผู้เชี่ยวชาญด้านการศึกษาด้านวัดผลการศึกษา จำนวน 5 คน ตรวจสอบความตรงเชิงเนื้อหา (Content validity) เพื่อหาความตรงเชิงเนื้อหา (Content validity) โดยพิจารณาตรวจสอบความถูกต้องด้านโครงสร้างเนื้อหาและภาษา ด้วยวิธีการหาค่าดัชนีความสอดคล้อง (Index of Item-Objective Congruence: IOC) ระหว่างข้อคำถามกับเนื้อหา เพื่อให้มีความสมบูรณ์และให้ผู้ตอบเข้าใจได้ง่าย สามารถวัดได้ตรงกับสิ่งที่ต้องการศึกษาแล้วนำมาปรับปรุง ให้เหมาะสมถูกต้อง โดยใช้เกณฑ์การประเมินของผู้เชี่ยวชาญ ดังนี้

+1	หมายถึง	แน่ใจว่าข้อคำถามมีความสอดคล้องกับเนื้อหา
0	หมายถึง	ไม่แน่ใจว่าข้อคำถามมีความสอดคล้องกับเนื้อหา
-1	หมายถึง	แน่ใจว่าข้อคำถามไม่มีความสอดคล้องกับเนื้อหา

นำผลการประเมินจากผู้เชี่ยวชาญ คำนวณค่าดัชนีความสอดคล้องและคัดเลือกข้อที่ประเมินมีค่า IOC ตั้งแต่ 0.50 ขึ้นไป ซึ่งพบว่าข้อคำถามมีค่าดัชนีความสอดคล้องรายข้ออยู่ระหว่าง 0.60 – 1.00 แล้วจัดทำเป็นฉบับสมบูรณ์เพื่อนำไปทดลองใช้

4) นำแบบสอบถามที่ปรับปรุงแล้วไปทดลองใช้ (Try out) กับผู้บริหารสถานศึกษา ครูผู้สอน คณะกรรมการสถานศึกษาขั้นพื้นฐาน ผู้ปกครองนักเรียนและนักเรียนที่ไม่ใช่กลุ่มเป้าหมายในการให้ข้อมูล โดยทดลองใช้ที่โรงเรียนลาดปลาเค้าพิทยาคม ค่าสัมประสิทธิ์อัลฟาของครอนบาค (Cronbach's Alpha Coefficient) (Cronbach, 1990: 202-204) โดยมีค่าความเชื่อมั่นแบบสอบถามทั้งฉบับคือ 0.92 (รายละเอียดคุณภาพเครื่องมืออยู่ในภาคผนวก จ)

5) นำแบบสอบถามพิมพ์เป็นฉบับสมบูรณ์ และนำไปใช้ในการเก็บข้อมูล โดยกำหนดคะแนนให้กับข้อคำถามดังนี้

- คะแนน 5 หมายถึงมีความพึงพอใจมากที่สุด
- คะแนน 4 หมายถึงมีความพึงพอใจมาก
- คะแนน 3 หมายถึงมีความพึงพอใจปานกลาง
- คะแนน 2 หมายถึงมีความพึงพอใจน้อย
- คะแนน 1 หมายถึงมีความพึงพอใจน้อยที่สุด

และใช้เกณฑ์ในการแปลความหมายการวิเคราะห์ข้อมูล ดังนี้

- ค่าเฉลี่ย 4.51 - 5.00 หมายถึงความพึงพอใจอยู่ในระดับมากที่สุด
- ค่าเฉลี่ย 3.51 - 4.50 หมายถึงความพึงพอใจอยู่ในระดับมาก
- ค่าเฉลี่ย 2.51 - 3.50 หมายถึงความพึงพอใจอยู่ในระดับปานกลาง
- ค่าเฉลี่ย 1.51 - 2.50 หมายถึงความพึงพอใจอยู่ในระดับน้อย
- ค่าเฉลี่ย 1.00 - 1.50 หมายถึงความพึงพอใจอยู่ในระดับน้อยที่สุด

4.3 การเก็บรวบรวมข้อมูล ผู้วิจัยนำแบบประเมินความพึงพอใจต่อรูปแบบการบริหารสถานศึกษา ในการเสริมสร้างชุมชนการเรียนรู้ทางวิชาชีพครูเพื่อพัฒนาคุณภาพการจัดการศึกษาของโรงเรียนสารวิทยา เก็บข้อมูลจากผู้ที่เกี่ยวข้อง ได้แก่ ผู้บริหารสถานศึกษา ครูผู้สอน คณะกรรมการสถานศึกษาขั้นพื้นฐาน ตัวแทนสมาคมครูและผู้ปกครอง ผู้ปกครองนักเรียน และนักเรียนด้วยตนเอง และเก็บข้อมูลจากผู้ปกครองนักเรียนโดยให้นักเรียนนำกลับไปให้ผู้ปกครองตอบแบบสอบถามและให้นักเรียนนำกลับมาส่งคืนที่ผู้วิจัย โดยดำเนินการในภาคเรียนที่ 2 ปีการศึกษา 2562 ในช่วงระหว่างวันที่ 11-15 มีนาคม 2563 รวมแจกแบบสอบถาม จำนวน 380 ฉบับ และได้รับคืนจำนวน 380 ฉบับ คิดเป็นร้อยละ 100

4.4 การวิเคราะห์ข้อมูล ผู้วิจัยดำเนินการวิเคราะห์ข้อมูลโดยมีรายละเอียดดังนี้

- 1) ข้อมูลจากแบบประเมินผลการใช้รูปแบบการบริหารสถานศึกษาในการเสริมสร้างชุมชนการเรียนรู้ทางวิชาชีพครูเพื่อพัฒนาคุณภาพการจัดการศึกษาของโรงเรียนสารวิทยาโดยภาพรวม และจำแนกเป็นรายด้านและรายข้อ วิเคราะห์โดยใช้ค่าเฉลี่ยและค่าเบี่ยงเบนมาตรฐาน
- 2) ข้อมูลจากแบบประเมินความพึงพอใจของผู้เกี่ยวข้องที่มีการจัดการศึกษาของโรงเรียนจากการดำเนินงานตามต่อรูปแบบการบริหารสถานศึกษาในการเสริมสร้างชุมชนการเรียนรู้ทางวิชาชีพครูเพื่อพัฒนาคุณภาพการจัดการศึกษาของโรงเรียนสารวิทยาโดยภาพรวม และจำแนกเป็นรายข้อ วิเคราะห์โดยใช้ค่าเฉลี่ยและค่าเบี่ยงเบนมาตรฐาน

4.5 สถิติที่ใช้ในการวิเคราะห์ข้อมูล ประกอบด้วย

4.5.1 สถิติที่ใช้ในการตรวจสอบคุณภาพเครื่องมือ

1) ตรวจสอบความตรงเชิงเนื้อหา (content validity) โดยใช้ดัชนีความสอดคล้องระหว่างข้อคำถามกับประเด็นหลักของเนื้อหา โดยใช้สูตร (Rovinelli and Hambleton, อ้างใน พงษ์รัตน์ ทวีรัตน์, 2540: 117)

$$IOC = \frac{\sum R}{N}$$

เมื่อ	IOC แทน	ดัชนีความสอดคล้องระหว่างข้อคำถามกับประเด็นหลักของเนื้อหา
	$\sum R$ แทน	ผลรวมของคะแนนความคิดเห็นของผู้เชี่ยวชาญ
	N แทน	จำนวนผู้เชี่ยวชาญ

2) ค่าความเชื่อมั่น (reliability) ของแบบสอบถามใช้วิธีหาค่าสัมประสิทธิ์อัลฟา (alpha coefficient) ของครอนบาค โดยใช้สูตร (Cronbach, 1990 อ้างใน พงษ์รัตน์ ทวีรัตน์, 2540: 125-126)

$$\alpha = \frac{n}{n-1} \left[1 - \frac{\sum S_i^2}{S_t^2} \right]$$

เมื่อ	α	แทน	ค่าสัมประสิทธิ์ความเชื่อมั่นของแบบสอบถาม
	S_i^2	แทน	ค่าความแปรปรวนของแบบสอบถามแต่ละข้อ
	S_t^2	แทน	ค่าความแปรปรวนของแบบสอบถามทั้งฉบับ
	n	แทน	จำนวนข้อของแบบสอบถาม

4.5.2 สถิติที่ใช้ในการวิเคราะห์ผลการประเมิน ในการศึกษาพัฒนารูปแบบการบริหารสถานศึกษาในการเสริมสร้างชุมชนการเรียนรู้ทางวิชาชีพครูเพื่อพัฒนาคุณภาพการจัด

การศึกษาของโรงเรียนสารวิทยา ผู้วิจัยเลือกใช้สถิติในการวิเคราะห์ข้อมูลตามวัตถุประสงค์และลักษณะของข้อมูล ดังนี้

1) วิเคราะห์สภาพของผู้ตอบแบบสอบถามด้วยการแจกแจงความถี่และค่าร้อยละ โดยใช้สูตรคำนวณค่าร้อยละ (Percentage) ดังนี้ (บุญธรรม กิจปรีดาบริสุทธิ์, 2546: 18)

$$P = \frac{f}{N} \times 100$$

เมื่อ	P	แทน	ร้อยละ
	f	แทน	ความถี่ที่ต้องการแปลงให้เป็นร้อยละ
	N	แทน	จำนวนความถี่ทั้งหมด

2) วิเคราะห์ข้อมูลจากแบบประเมินผลการใช้รูปแบบการบริหารสถานศึกษาในการเสริมสร้างชุมชนการเรียนรู้ทางวิชาชีพครูเพื่อพัฒนาคุณภาพการจัดการศึกษาของโรงเรียนสารวิทยา จากแบบสอบถาม ด้วยค่าเฉลี่ย (Mean) และค่าเบี่ยงเบนมาตรฐาน (Standard deviation) โดยใช้สูตร ดังนี้ (บุญธรรม กิจปรีดาบริสุทธิ์, 2546, หน้า 63)

สูตรคำนวณค่าเฉลี่ย (Mean) ของตัวอย่าง

$$\bar{X} = \frac{\sum fX}{n}$$

เมื่อ	\bar{X}	แทน	ค่าเฉลี่ย
	X	แทน	ค่าคะแนน
	$\sum fX$	แทน	ผลรวมค่าคะแนนตั้งแต่ค่า 1, 2, ... ถึง n
	n	แทน	จำนวนคะแนนทั้งหมด

สูตรคำนวณค่าเบี่ยงเบนมาตรฐาน (Standard deviation) ของตัวอย่าง

$$SD = \sqrt{\frac{\sum (X - \bar{X})^2}{n - 1}}$$

เมื่อ	SD	แทน	ค่าเบี่ยงเบนมาตรฐาน
	X	แทน	ค่าคะแนน
	\bar{X}	แทน	ค่าเฉลี่ย
	n	แทน	จำนวนตัวอย่าง